

Foto: Nuestra sede.



REPORTE DE SOSTENIBILIDAD 2023

120 años

PAULLIER
GESTIÓN PATRIMONIAL

ÍNDICE

ÍNDICE DE CONTENIDOS

1. CARTA DE
NUESTRO
PRESIDENTE

ÍNDICE DE CONTENIDOS 2

CARTA DE NUESTRO PRESIDENTE 5

SOBRE NUESTRO REPORTE 7

2. SOBRE
NUESTRO
REPORTE

¿QUIÉNES SOMOS? 9

UN POQUITO DE NUESTRA HISTORIA 9

NUESTRA LICENCIA EN EL MERCADO DE VALORES 10

GOBIERNO CORPORATIVO 10

DIRECTORIO 10

COMITÉ DE PREVENCIÓN DE LAVADO (COPLA) 10

COMITÉ DE INVERSIONES 11

POLÍTICAS Y CUMPLIMIENTO 11

CÓDIGO DE ÉTICA, CONDUCTA Y BUENAS PRÁCTICAS 12

PLAFT 12

ATENCIÓN DE RECLAMOS 13

GESTIÓN DEL RIESGO OPERACIONAL 13

CYBERSEGURIDAD 14

MANUAL DEL EMPLEADO 14

4. NUESTRO
ENFOQUE EN
SOSTENIBILIDAD

NUESTRO ENFOQUE EN SOSTENIBILIDAD 16

5. NUESTRA
GESTIÓN
ECONÓMICA

IDENTIFICACIÓN DE GRUPOS DE INTERÉS 16

CLIENTES 16

COLABORADORES 16

COMUNIDAD 16

ESTUDIO DE LA MATERIALIDAD 17

IDENTIFICACIÓN DE ASUNTOS MATERIALES DE LA INDUSTRIA 17

FOCO DE LA LEGISLACIÓN NACIONAL E INTERNACIONAL 17

MEJORES PRÁCTICAS INTERNACIONALES 17

ANÁLISIS DE RIESGOS Y OPORTUNIDADES 17

MISIÓN DE LA COMPAÑÍA 17

ASESORÍAS DE EXPERTOS 17

NUESTROS RESULTADOS 18

OBJETIVOS DE DESARROLLO SOSTENIBLE 18

6. NUESTRA
GESTIÓN
AMBIENTAL

NUESTRA GESTIÓN ECONÓMICA 20

7. NUESTRA
GESTIÓN SOCIAL

VALOR ECONÓMICO DIRECTO GENERADO Y DISTRIBUIDO 20

VALOR ECONÓMICO GENERADO 21

VALOR ECONÓMICO DISTRIBUIDO 21

8. ÍNDICE DE
CONTENIDOS GRI

2

ÍNDICE	VALOR ECONÓMICO RETENIDO	21
	NUESTROS RESULTADOS	21
1. CARTA DE NUESTRO PRESIDENTE	<u>NUESTRA GESTIÓN AMBIENTAL</u>	<u>23</u>
	GESTIÓN DE LA ENERGÍA	23
	NUESTRO CONSUMO ELÉCTRICO, EN NÚMEROS	24
	GESTIÓN DE RESIDUOS	24
	NUESTROS RESIDUOS, EN NÚMEROS	25
2. SOBRE NUESTRO REPORTE	<u>NUESTRA GESTIÓN SOCIAL</u>	<u>27</u>
	GESTIÓN DE TALENTO	27
	EMPLEADOS	27
	CONTRATACIONES DE NUEVOS EMPLEADOS Y ROTACIÓN DE PERSONAL	29
3. ¿QUIÉNES SOMOS?	LICENCIA POR NACIMIENTOS	29
	BENEFICIOS PARA EMPLEADOS	29
	TERMÓMETRO DE CLIMA LABORAL	30
	CAPACITACIÓN A COLABORADORES	31
	AMBIENTE LABORAL INCLUSIVO E IGUALDAD DE OPORTUNIDADES	32
4. NUESTRO ENFOQUE EN SOSTENIBILIDAD	GESTIÓN DE CLIENTES	32
	PRIVACIDAD DEL CLIENTE	33
	INCLUSIÓN FINANCIERA	34
	NUESTRO COMPROMISO CON LA EDUCACIÓN	35
5. NUESTRA GESTIÓN ECONÓMICA	<u>ÍNDICE DE CONTENIDOS GRI</u>	<u>39</u>
6. NUESTRA GESTIÓN AMBIENTAL		
7. NUESTRA GESTIÓN SOCIAL		
8. ÍNDICE DE CONTENIDOS GRI		



Foto: Estado de cuenta de Paullier

1

CARTA DE NUESTRO PRESIDENTE

ÍNDICE

CARTA DE NUESTRO PRESIDENTE

(2-22)

1. CARTA DE NUESTRO PRESIDENTE

Es un honor dirigirme a ustedes como Director de Paullier – Gestión Patrimonial, una compañía con una trayectoria de 120 años en la industria.

A lo largo de nuestra historia, hemos evolucionado y crecido, adaptándonos a los cambios y desafíos del mercado, siempre manteniendo un firme compromiso con la ética, la innovación y la responsabilidad social.

Al mirar hacia atrás, con orgullo vemos que nuestra empresa ha enfrentado numerosos desafíos y ha cosechado muchos éxitos gracias a la visión y al trabajo arduo de generaciones de colaboradores comprometidos. Esta herencia de resiliencia y excelencia es el cimiento sobre el cual edificamos los años que vendrán.

Nuestra estrategia para el futuro se basa en estos pilares fundamentales: promover la educación como base sólida para el mañana, fomentar prácticas laborales justas y equitativas, innovar procesos que reduzcan el impacto ambiental, así como mantener transparencia y responsabilidad en todas nuestras operaciones. Creemos con convicción que el progreso económico y la preservación del medioambiente no son metas opuestas, sino complementarias.

Como empresa BIC, tenemos el deber estatutario de generar impactos positivos a la sociedad de la que somos parte. Asumimos el compromiso de demostrar, además, que es factible crecer de forma consciente, para que cada vez seamos más los que apuntemos en la misma dirección, en pos del bienestar de todos.

Hoy me complace presentar nuestro primer reporte de sostenibilidad, un hito que refleja nuestro constante compromiso con el desarrollo sostenible. Este informe es fruto del esfuerzo conjunto y representa nuestra dedicación para asegurar que nuestras operaciones y prácticas empresariales no solo cumplan con los más altos estándares de eficiencia, sino que también contribuyan positivamente a nuestra sociedad.

En estas páginas, los invito a revisar en detalle nuestros logros, desafíos y metas, en este camino que estamos trazando, junto a todos ustedes, hacia un mejor mañana.



Atentamente,
Víctor Paullier Pereira

2. SOBRE NUESTRO REPORTE

3. ¿QUIÉNES SOMOS?

4. NUESTRO ENFOQUE EN SOSTENIBILIDAD

5. NUESTRA GESTIÓN ECONÓMICA

6. NUESTRA GESTIÓN AMBIENTAL

7. NUESTRA GESTIÓN SOCIAL

8. ÍNDICE DE CONTENIDOS GRI

Foto: Terminal Bloomberg de nuestra Mesa de Operaciones



2

SOBRE NUESTRO REPORTE

ÍNDICE

1. CARTA DE
NUESTRO
PRESIDENTE2. SOBRE NUESTRO
REPORTE3. ¿QUIÉNES
SOMOS?4. NUESTRO
ENFOQUE EN
SOSTENIBILIDAD5. NUESTRA
GESTIÓN
ECONÓMICA6. NUESTRA
GESTIÓN
AMBIENTAL7. NUESTRA
GESTIÓN SOCIAL8. ÍNDICE DE
CONTENIDOS
GRI

SOBRE NUESTRO REPORTE

(2-2, 2-3, 2-4)

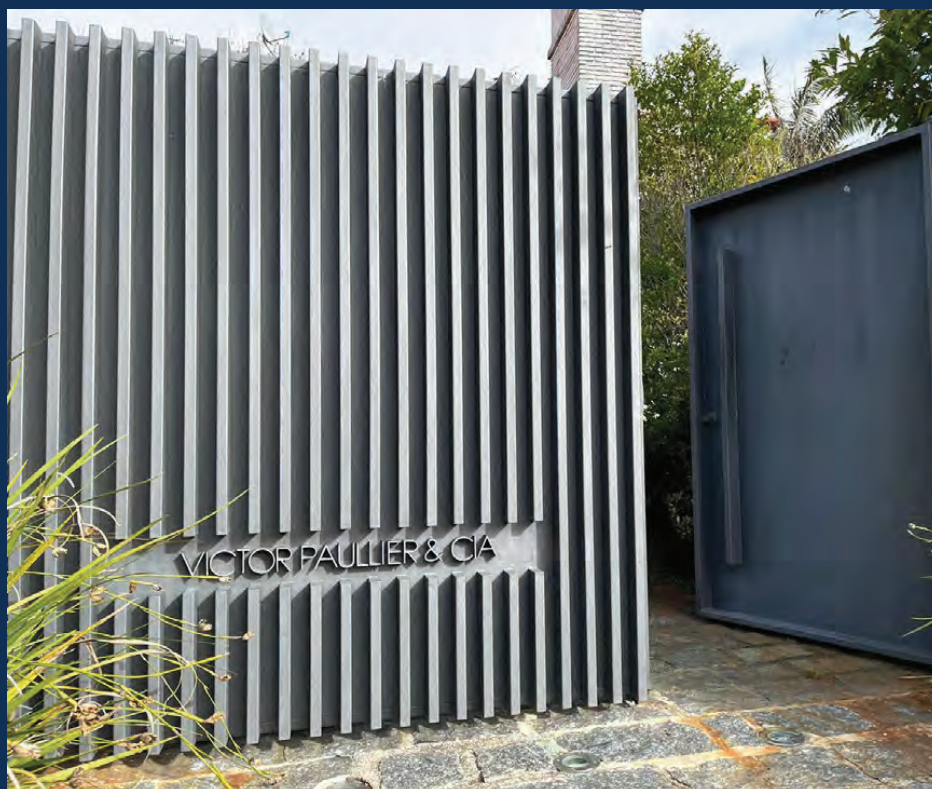
Este es nuestro primer reporte de sostenibilidad. Detalla el desempeño respecto a los impactos ambientales, sociales y gobernanza de Víctor Paullier & Cía. Sociedad de Bolsa SA BIC y de sus operaciones en Montevideo, Uruguay.

Fue elaborado referenciado a los Estándares GRI (Global Reporting Initiative 2021, en su última actualización), y al inicio de cada apartado se indica el estándar al cual se está dando respuesta.

Toda la información sobre los estándares reportados se encuentra en la sección Índice de Contenidos GRI al final de este documento.

La información detallada abarca el periodo 1º enero al 31 de diciembre de 2023, coincidiendo con el periodo de los estados contables; Se trata de nuestro primer reporte y será elaborado de forma anual en cumplimiento de la ley BIC (N°19.969) y decretos reglamentarios.

Cualquier consulta o comentario puede realizarse a paullier@paullier.com.





3

¿QUIÉNES SOMOS?

ÍNDICE

1. CARTA DE
NUESTRO
PRESIDENTE2. SOBRE
NUESTRO
REPORTE3. ¿QUIÉNES
SOMOS?4. NUESTRO
ENFOQUE EN
SOSTENIBILIDAD5. NUESTRA
GESTIÓN
ECONÓMICA6. NUESTRA
GESTIÓN
AMBIENTAL7. NUESTRA
GESTIÓN SOCIAL8. ÍNDICE DE
CONTENIDOS GRI

¿QUIÉNES SOMOS?

(2-1, 2-6)

Fundada en el año 1904, somos la firma de corredores de Bolsa con más trayectoria en Uruguay.

El esfuerzo y talento de cuatro generaciones han hecho de Paullier una de las principales y más antiguas casas de bolsa e inversiones del Uruguay. Siempre manteniendo la visión de brindar una opinión sólida e independiente, y buscando anticiparse a las necesidades de cada tiempo, mediante el desarrollo constante y adecuación de la infraestructura.

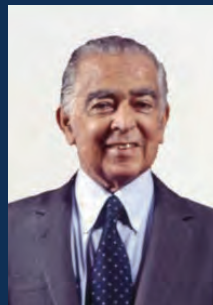
Hoy podemos anunciar con orgullo que somos la primera sociedad de bolsa en adoptar el régimen de empresa BIC en Uruguay, un compromiso voluntario y un logro que cimienta nuestro firme compromiso con el impacto positivo en lo ambiental y social.



Víctor Paullier Barruetaña
Fundador



Víctor Paullier Carvalho
Segunda generación



Víctor Paullier Martínez
Tercera generación



Víctor Paullier Pereira
Cuarta generación

Un poquito de nuestra historia

Paullier fue fundada el 26 de marzo de 1904 en Uruguay por un joven de origen francés, Don Víctor Paullier Barruetaña, cuando el país salía de una etapa de enfrentamientos políticos. Superó con éxito las crisis de la primera mitad del siglo XX en especial la del crack de 1929 que tuvo fuertes repercusiones en Uruguay, solidificando una filosofía basada en la cautela y en el ahorro diversificado de los activos financieros.

Fue a fines de la década del '50, en una de las etapas económicas más florecientes del Uruguay cuando la firma, en su esfuerzo por internacionalizarse, realiza su primera alianza estratégica en Europa, siendo el encargado de desarrollar esta nueva actividad Víctor Paullier Martínez, padre del actual director de la empresa.

Desde entonces son muchas las experiencias adquiridas, distintas las circunstancias económicas y políticas en las que ha actuado, pero uno sólo ha sido el objetivo principal: brindar a nuestros Clientes un servicio integral de excelencia, proporcionando una amplia gama de productos y servicios financieros, con la máxima honestidad y discreción cumpliendo siempre con las normas de ética y secreto profesional.

ÍNDICE

1. CARTA DE
NUESTRO
PRESIDENTE2. SOBRE
NUESTRO
REPORTE3. ¿QUIÉNES
SOMOS?4. NUESTRO
ENFOQUE EN
SOSTENIBILIDAD5. NUESTRA
GESTIÓN
ECONÓMICA6. NUESTRA
GESTIÓN
AMBIENTAL7. NUESTRA
GESTIÓN SOCIAL8. ÍNDICE DE
CONTENIDOS GRI

Nuestra licencia en el mercado de valores

Víctor Paullier & Cía. Sociedad de Bolsa SA BIC, en adelante Paullier, es una sociedad anónima con acciones nominativas.

Nuestra única sede se ubica en Mar del Plata 6806, Montevideo, Uruguay.

Estamos regulados por el Banco Central del Uruguay como Intermediario de Valores.

- Se consideran intermediarios de valores aquellas personas jurídicas que realizan en forma profesional y habitual operaciones de intermediación entre oferentes y demandantes de valores de oferta pública o privada. Las actividades que se podrán llevar a cabo son únicamente aquellas enumeradas por el Banco Central del Uruguay en el artículo 62 de la Recopilación de Normas del Mercado de Valores.

Contamos con una arquitectura abierta que permite elaborar propuestas de inversión adaptadas a las necesidades de cada cliente, tanto Persona Física como Persona Jurídica. Tenemos acceso a los distintos mercados y productos financieros, locales e internacionales. Nuestras cuentas son multicurrency, dan la posibilidad de operar con una única cuenta, en las distintas monedas.



Gobierno Corporativo (2-9, 2-14)

Directorio

El Directorio es el órgano superior encargado de la administración efectiva de la compañía, actuando en función de los derechos de los accionistas y del crecimiento sostenible de la empresa. El Directorio tiene el mandato más amplio para gestionar la compañía, siendo responsable final de definir la estrategia de negocios y de su implementación. Está conformado por Víctor Paullier Pereira, quien es además el único accionista de la sociedad.

Como sociedad de Beneficio de Interés Colectivo bajo el régimen de Ley BIC (Ley 19.969 y decreto reglamentario N° 136/022), es el Directorio quien debe, en el desempeño de sus funciones, tomar en cuenta los efectos de sus acciones u omisiones respecto de a) socios, b) empleados, c) comunidades y d) expectativas de largo plazo, teniendo en cuenta todos los grupos de interés al momento de toma de decisiones.

Comité de Prevención de Lavado (COPLA)

El COPLA está integrado por el Directorio y el Departamento de Compliance, enfocado en cumplir con las normativas regulatorias y garantizar la seguridad de los clientes. Las principales funciones del COPLA son verificar el cumplimiento normativo en su nivel más amplio, establecer políticas de prevención de delitos financieros, velar por la detección de operaciones sospechosas, informar a la UIAF, velar por la detección

ÍNDICE

1. CARTA DE
NUESTRO
PRESIDENTE

2. SOBRE
NUESTRO
REPORTE

3. ¿QUIÉNES
SOMOS?

4. NUESTRO
ENFOQUE EN
SOSTENIBILIDAD

5. NUESTRA
GESTIÓN
ECONÓMICA

6. NUESTRA
GESTIÓN
AMBIENTAL

7. NUESTRA
GESTIÓN SOCIAL

8. ÍNDICE DE
CONTENIDOS GRI

de activos provenientes del terrorismo, analizar y hacer cumplir el Plan Anual de Trabajo, mantener actualizada la institución en normativa y mejores prácticas, monitorear operaciones, cooperar con autoridades y asegurar la calidad de las revisiones para que tengan una mirada independientes evitando el conflicto de intereses.

Comité de Inversiones

Nuestro equipo multidisciplinario de profesionales, cuenta con vasta experiencia en el mercado financiero y sólidos conocimientos, que le permiten asesorar de la manera más eficiente y profesional. Valoramos el bienestar de quienes trabajan con nosotros, y esto se refleja en el buen ambiente de trabajo y la estabilidad del equipo a lo largo de los años. Las funciones del Comité de Inversiones incluyen recomendar inversiones adecuadas, aprobar nuevos productos de inversión, construir reportes trimestrales de mercados, y educar a clientes y sociedad sobre temas de inversión. Reporta trimestralmente cambios relevantes en recomendaciones y se comunican nuevos productos aprobados en actas.

Composición de nuestro Gobierno Corporativo

Gobierno corporativo		Edades		
		18-35	36-55	>56
Directorio	Hombres 100%	0	1	0
	Mujeres 0%	0	0	0
Copla	Hombres 40%	0	1	1
	Mujeres 60%	1	2	0
Comité de Inversiones	Hombres 25%	1	0	0
	Mujeres 75%	1	2	0

Políticas y Cumplimiento

(2-23, 2-25, 2-26, 2-27)

La implementación de políticas escritas es esencial para fomentar la transparencia en nuestra organización. Estas políticas establecen normas claras y coherentes que guían nuestras operaciones y decisiones, permitiendo una comunicación abierta y honesta con nuestros grupos de interés. Esto no solo fortalece la confianza entre nuestros colaboradores, clientes y proveedores, sino que también asegura que todas las acciones de la compañía sean alineadas con nuestros valores éticos y compromisos de sostenibilidad.

Hemos elaborado los siguientes manuales, políticas y procedimientos internos, los cuales tienen una vigencia máxima de dos años, pudiendo ser actualizados en forma previa de acuerdo con los cambios normativos y el entorno de negocios de la Institución:

- Manual Descriptivo de Cargos
- Manual de Protección Ambiental

ÍNDICE

1. CARTA DE
NUESTRO
PRESIDENTE2. SOBRE
NUESTRO
REPORTE3. ¿QUIÉNES
SOMOS?4. NUESTRO
ENFOQUE EN
SOSTENIBILIDAD5. NUESTRA
GESTIÓN
ECONÓMICA6. NUESTRA
GESTIÓN
AMBIENTAL7. NUESTRA
GESTIÓN SOCIAL8. ÍNDICE DE
CONTENIDOS GRI

- Manual de Mesa de Operaciones
- Manual de Políticas sobre Patrimonio por Riesgos
- Manual de Prevención de Lavado de Activos, Financiamiento del Terrorismo y Financiamiento de Proliferación de Armas de Destrucción Masiva
- Procedimiento de Grabación de Llamadas
- Procedimiento de Control de órdenes de clientes
- Procedimiento de Atención de Reclamos
- Procedimiento de transferencias, depósitos y retiros
- Políticas y Procedimientos para la Gestión del Riesgo Operacional
- Manual de Seguridad Informática
- Políticas y Procedimientos para la Gestión de Riesgos de la Tercerización de Servicios
- Manual del empleado

Nos encontramos en proceso de la redacción de:

- Procedimiento de redacción del Plan de negocios
- Política de remuneración

A continuación, describimos brevemente el contenido de nuestros principales procedimientos:



Código de Ética, Conducta y Buenas Prácticas

En Paullier mantenemos determinados principios éticos y normas de conducta relativos al vínculo con el cliente, y las buenas prácticas referidas a los productos y servicios ofrecidos, los cuales se resumen en el Código de Ética, Conducta y Buenas Prácticas, respetado y aplicado por todo nuestro personal. Puedes revisar su contenido en el siguiente [enlace](#).

PLAFT

Nuestra firma ha incorporado y adaptado de acuerdo con la normativa vigente y las mejores prácticas internacionales, procedimientos para prevenir la legitimación de activos provenientes de actividades delictivas, las cuales se enmarcan en el Manual de Prevención de Lavado de Activos, Financiamiento del Terrorismo y Financiamiento de Proliferación de Armas de Destrucción Masiva. El mismo es de lectura y aplicación obligatoria por parte de todo el personal y enmarca todo nuestro accionar.

En el mismo se encuentran detallados las políticas y procedimientos que la empresa ha adoptado referente a:

- Sistema de prevención, incluyendo fijación de alcance y objetivos
- Estructura: Oficial de cumplimiento, Personal de cumplimiento y COPLA
- Proceso de aceptación y actualización de clientes y su debida diligencia
- Proceso de apertura y actualización de relaciones con otras instituciones financieras
- Confección de informes internos y al regulador
- Reportes de operaciones sospechosas
- Proceso de monitoreo de clientes y transacciones, y tratamiento de desvíos

ÍNDICE

- Políticas y procedimientos respecto al personal, debida diligencia y control de operaciones
- Asistencia a revisiones independientes del sistema de prevención

1. CARTA DE NUESTRO PRESIDENTE

Atención de Reclamos

Nuestro compromiso es ofrecer a todos nuestros clientes un servicio de calidad, brindándole en tiempo y forma una mejor solución. En caso de cualquier discrepancia o inquietud, tenemos mecanismos de resolución rápidos y adecuados según la normativa vigente. En nuestra página web se encuentra publicado nuestro Procedimiento de Atención de reclamos, así como las vías de comunicación. [Más información](#) sobre nuestro procedimiento de reclamos.

Las vías de reclamos y denuncias son: descargar y completar el Formulario de Reclamos de nuestra página web y entregarlo en nuestras oficinas, o vía e-mail a reclamos@paullier.com.

Durante 2023 no recibimos ningún reclamo de clientes.

3. ¿QUIÉNES SOMOS?

Gestión del Riesgo Operacional

La eficiente gestión del riesgo permitirá a nuestra entidad minimizar la frecuencia e impacto de los eventos de riesgo, definidos como aquellos incidentes o situaciones que ocurren en un lugar y durante un intervalo de tiempo determinados, que pueden impactar negativamente en la entidad y fueron originados por alguno de los factores de riesgo descriptos anteriormente.

Buscamos garantizar la ejecución de las operaciones normales, mejorar el servicio al cliente mediante la correcta ejecución de procesos, disminuir el nivel de pérdidas generadas por eventos de fraude interno y externo, fallas tecnológicas y eventos externos.

El procedimiento incluye los siguientes aspectos:

- Sistema de prevención, incluyendo fijación de alcance y objetivos
- Estructura: Directorio, Gerencia General, Departamento de Compliance
- Principios del sistema y metodología:
 - Identificación de riesgos (matriz), medición y control
 - Monitoreo del proceso
 - Reporte de indicadores y eventos
- Otros lineamientos generales:
 - Generación, revisión y actualización de marcos normativos
 - Evaluación de usuarios de aplicativos internos y externos, a modo de identificar posibles debilidades del control interno.
 - Confección y análisis de Indicadores y Eventos de Riesgo Operacional, de acuerdo a lo establecido en la circular N°2.250 del Banco Central del Uruguay.
 - Revisión de los Procedimientos de resguardo de datos y realización y registro de pruebas de eficacia del Plan de Continuidad Operacional

Con respecto a la información, nos comprometemos a proveerle al cliente información oportuna e íntegra respecto de sus inversiones, por lo que se le provee a todo cliente que lo desee un acceso web donde puede ver en todo momento su posición y movimientos, y descargar sus estados de cuenta. También tiene a disposición la comunicación directa con su Oficial de Cuenta.

ÍNDICE

1. CARTA DE
NUESTRO
PRESIDENTE2. SOBRE
NUESTRO
REPORTE3. ¿QUIÉNES
SOMOS?4. NUESTRO
ENFOQUE EN
SOSTENIBILIDAD5. NUESTRA
GESTIÓN
ECONÓMICA6. NUESTRA
GESTIÓN
AMBIENTAL7. NUESTRA
GESTIÓN SOCIAL8. ÍNDICE DE
CONTENIDOS GRI

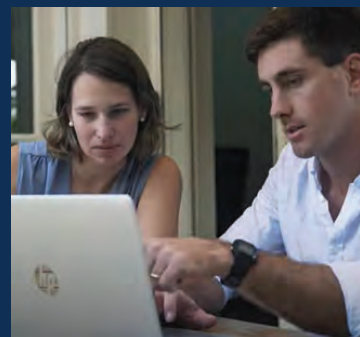
Cyberseguridad

La ciberseguridad es el área relacionada con la informática que se enfoca en la protección de la infraestructura computacional y todo lo relacionado con esta y, especialmente, la información contenida en una computadora o circulante a través de las redes de computadoras.

No nos encontramos ajenos a los peligros de mantener nuestros sistemas informáticos sin la seguridad adecuada, por lo que hemos compilado el Manual de Seguridad Informática para cumplir con las mejores prácticas de seguridad de la información. Dicho manual fue escrito de forma accesible para que todo el personal pueda dar fiel cumplimiento al mismo.

El Manual incluye los siguientes aspectos:

- Introducción y conceptos básicos de ciberseguridad
- Seguridad en el uso de internet y a nivel usuario
- Seguridad aplicada a la oficina
- Comunicaciones y suministros de energía
- Respalos y pruebas de restauración



Manual del Empleado

Este Manual es de naturaleza orientadora y el propósito es mantener a nuestros funcionarios informados sobre las prácticas, políticas, normas y reglamentos de la Institución.

El Manual incluye los siguientes aspectos:

- Igualdad de oportunidades
- Prohibición de discriminación en el empleo, acoso, hostigamiento, trabajo infantil y forzoso.
- Derechos del empleado
 - Declaración del horario de trabajo
 - Licencias
 - Feriados
 - Beneficios
 - Capacitaciones
 - Neutralidad sobre derecho a negociar colectivamente/libre asociación
- Obligaciones del empleado
 - Cumplimiento de políticas y manuales
- Prevención de riesgos laborales y cuidado de las instalaciones
- Medidas de evaluación y procesos disciplinarios
 - Resolución de reclamos
 - Sanciones



4

NUESTRO ENFOQUE EN SOSTENIBILIDAD

ÍNDICE

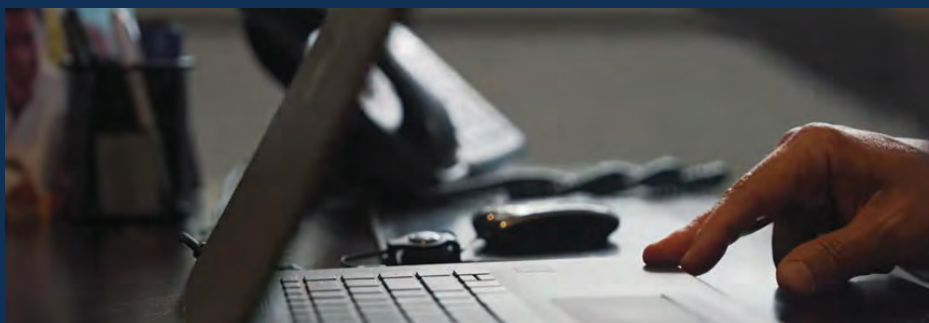
1. CARTA DE
NUESTRO
PRESIDENTE2. SOBRE
NUESTRO
REPORTE3. ¿QUIÉNES
SOMOS?4. NUESTRO
ENFOQUE EN
SOSTENIBILIDAD5. NUESTRA
GESTIÓN
ECONÓMICA6. NUESTRA
GESTIÓN
AMBIENTAL7. NUESTRA
GESTIÓN SOCIAL8. ÍNDICE DE
CONTENIDOS GRI

NUESTRO ENFOQUE EN SOSTENIBILIDAD

Identificación de Grupos de Interés

(2-29)

En el contexto de nuestro compromiso con la sostenibilidad y la responsabilidad corporativa, hemos identificado a nuestros clientes, colaboradores y nuestra comunidad como los grupos de interés más relevantes. Esta selección se basa en los siguientes fundamentos, en línea con los Estándares GRI.



Clientes

Nuestros clientes son la base de nuestro negocio. Su satisfacción y lealtad no solo determinan nuestro éxito financiero, sino que también reflejan la calidad y la responsabilidad de nuestros productos y servicios. Al priorizar sus necesidades y expectativas, buscamos asegurar un valor duradero y fortalecer nuestra posición en el mercado. Además, la retroalimentación de los clientes es crucial para mejorar continuamente nuestras prácticas sostenibles.

Colaboradores

Nuestros colaboradores son el motor que impulsa nuestras operaciones. Su bienestar, desarrollo profesional y satisfacción laboral son esenciales para mantener un ambiente de trabajo positivo y productivo. Al enfocarnos en nuestros empleados, promovemos una cultura corporativa de respeto, igualdad y oportunidades de crecimiento, lo que se traduce en un equipo más comprometido y eficaz.

Comunidad

Como empresa, tenemos una responsabilidad significativa hacia las comunidades donde operamos. Nuestro impacto va más allá de las actividades comerciales y abarca aspectos sociales, económicos y ambientales. Al considerar las necesidades y preocupaciones de la comunidad, buscamos contribuir positivamente al desarrollo local, apoyar iniciativas comunitarias y minimizar cualquier efecto adverso de nuestras operaciones. Este enfoque nos permite construir relaciones sólidas y de confianza con nuestros vecinos y partes interesadas locales.

ÍNDICE

1. CARTA DE
NUESTRO
PRESIDENTE2. SOBRE
NUESTRO
REPORTE3. ¿QUIÉNES
SOMOS?4. NUESTRO
ENFOQUE EN
SOSTENIBILIDAD5. NUESTRA
GESTIÓN
ECONÓMICA6. NUESTRA
GESTIÓN
AMBIENTAL7. NUESTRA
GESTIÓN SOCIAL8. ÍNDICE DE
CONTENIDOS GRI

Estudio de la Materialidad

(3-1, 3-2)

El proceso de determinación de la materialidad de un informe de sostenibilidad es fundamental para identificar los aspectos más relevantes que deben ser gestionados por la empresa. Este proceso incluye varios pasos clave en los que se consideran diversos factores esenciales. A continuación, se describe detalladamente nuestro proceso:

Identificación de Asuntos Materiales de la Industria

Realizamos un análisis exhaustivo de los temas y desafíos más significativos dentro de la industria en la que opera la compañía. Esto incluyó revisar informes sectoriales, estudios de colegas y empresas especializadas para identificar las cuestiones que tienen un mayor impacto en la sostenibilidad de nuestro sector.



Foco de la Legislación Nacional e Internacional

Revisamos y analizamos las leyes y regulaciones relevantes a nivel nacional e internacional que afectan nuestra empresa. Esto incluyó normativas ambientales, laborales, fiscales y de gobernanza que deben cumplirse para asegurar una operación legal y ética.

Mejores Prácticas Internacionales

Investigamos e intentamos adoptar las mejores prácticas internacionales en sostenibilidad, observando cómo otras empresas líderes y organizaciones están abordando cuestiones similares. Esto incluyó revisar estándares y directrices de organizaciones reconocidas, como la Global Reporting Initiative (GRI) o el Pacto Mundial de las Naciones Unidas.

Análisis de Riesgos y Oportunidades

Llevamos a cabo un análisis de riesgos y oportunidades para identificar potenciales amenazas y áreas de mejora. Este análisis permite a la empresa anticiparse a problemas futuros y aprovechar oportunidades para innovar y mejorar sus prácticas sostenibles.

Misión de la Compañía

La misión de la compañía fue considerada para asegurar que los aspectos materiales seleccionados estén en consonancia con nuestros valores y objetivos fundamentales. Esto garantiza que las iniciativas de sostenibilidad refuercen la identidad y propósito de nuestra empresa.

Asesorías de expertos

Formamos parte del Programa de Negocios Competitivos 2024 llevado a cabo por Gemma y YOUHUB, empresas socias implementadoras de GRI en Uruguay.

Este proceso sistemático y detallado asegura que el informe de sostenibilidad sea completo, relevante y alineado con las expectativas de todas las partes interesadas, facilitando una gestión transparente y responsable de la empresa.

ÍNDICE

1. CARTA DE
NUESTRO
PRESIDENTE

2. SOBRE
NUESTRO
REPORTE

3. ¿QUIÉNES
SOMOS?

4. NUESTRO
ENFOQUE EN
SOSTENIBILIDAD

5. NUESTRA
GESTIÓN
ECONÓMICA

6. NUESTRA
GESTIÓN
AMBIENTAL

7. NUESTRA
GESTIÓN SOCIAL

8. ÍNDICE DE
CONTENIDOS GRI

Nuestros Resultados

 Sostenimiento económico y rentabilidad financiera	 Cumplimiento legal y regulatorio	 Prevención del lavado de dinero y financiamiento del terrorismo	 Transparencia en la información, acceso público de los reportes de desempeño
 Integridad y resguardo de los datos.	 Asesoramiento e información clara, rápida, veraz y precisa	 Acceso a la información y resultados de las inversiones	 Confidencialidad y privacidad de la información (resguardo datos personales)
 Innovación y nuevos productos - Adaptación a nuevas demandas del mercado y de los propios clientes	 Educación financiera	 Mecanismos de reclamación y resolución conflictos	 Finanzas sostenibles: oferta de fondos ISR (inversiones socialmente responsables) al inversor, con impactos en lo ambiental y/o social y bonos verdes.
 Formación y desarrollo de los colaboradores	 Fidelización y Reconocimiento del equipo de trabajo	 Gestión de Residuos (RAEEs)	 Gestión de la energía

Objetivos de Desarrollo Sostenible

En 2015, la ONU aprobó la Agenda 2030 sobre el Desarrollo Sostenible, una oportunidad para que los países y sus sociedades emprendieran un nuevo camino con el que mejorar la vida de todas las personas, sin dejar a nadie atrás. La Agenda cuenta con 17 Objetivos de Desarrollo Sostenible. Entendemos que, desde nuestra gestión, y dando prioridad a los objetivos que se enfocan en nuestra actividad, aportamos al cumplimiento de la siguiente manera:





5

NUESTRA GESTIÓN ECONÓMICA

ÍNDICE

1. CARTA DE
NUESTRO
PRESIDENTE2. SOBRE
NUESTRO
REPORTE3. ¿QUIÉNES
SOMOS?4. NUESTRO
ENFOQUE EN
SOSTENIBILIDAD5. NUESTRA GESTIÓN
ECONÓMICA6. NUESTRA
GESTIÓN
AMBIENTAL7. NUESTRA
GESTIÓN SOCIAL8. ÍNDICE DE
CONTENIDOS GRI

NUESTRA GESTIÓN ECONÓMICA

(201, 201-1, 3-3)

Desde Paullier nos comprometemos a cumplir todas las normativas fiscales aplicables. La Gerencia General es responsable de garantizar la integridad y precisión de los estados financieros. Para ello, velará por monitorear los indicadores de negocio, revisar junto con el Directorio cualquier desviación o variación significativa, y buscar la eficiencia para generar mayores retornos que beneficien a todos nuestros grupos de interés.

Como intermediario de valores, cumplimos las disposiciones del Banco Central de Uruguay. Nuestros balances son auditados por BDO AUDITORES Y CONSULTORES SRL y están disponibles de forma pública en el sitio web del regulador, proporcionando transparencia al sistema financiero.

En el año 2023 tuvimos una única infracción fiscal de valor no material por pago atrasado de impuestos.

Estado de Resultados (en pesos uruguayos)

	2023	2022	VAR AA
Ingreso de actividades ordinarias	92.203.515	144.298.146	-36%
Resultado Bruto	92.203.515	144.298.146	-36%
Gastos de distribución y ventas	(51.686.634)	(48.167.467)	7%
Gastos de administración	(31.714.419)	(31.935.775)	-1%
Ingresos financieros	32.930.948	16.698.360	97%
Costos Financieros	(13.655.319)	(18.011.481)	-24%
Resultado antes de impuestos	28.078.091	62.881.783	-55%
Impuesto a la renta	(361.020)	(11.129.211)	-97%
Resultado del Ejercicio	27.717.071	51.752.572	-46%

La volatilidad sin precedentes del año 2022 atrajo un aumento atípico en la operativa de ese año, lo que explica que, volviendo los mercados financieros a su contexto normal, los ingresos volvieran a sus números promedio.

Para más detalle ver el balance completo, disponible en el sitio web de nuestro regulador: [Banco Central del Uruguay](#).

Valor económico directo generado y distribuido

En el contexto de sostenibilidad y reportes financieros, "VEGD" se refiere a "Valor Económico Generado y Distribuido." Esta métrica se utiliza para proporcionar una visión clara del impacto económico de una empresa en sus diversas partes interesadas.

El proceso de cálculo y reporte del Valor Económico Generado y Distribuido (VEGD) incluye los siguientes pasos:

ÍNDICE

1. CARTA DE
NUESTRO
PRESIDENTE

2. SOBRE
NUESTRO
REPORTE

3. ¿QUIÉNES
SOMOS?

4. NUESTRO
ENFOQUE EN
SOSTENIBILIDAD

5. NUESTRA GESTIÓN
ECONÓMICA

6. NUESTRA
GESTIÓN
AMBIENTAL

7. NUESTRA
GESTIÓN SOCIAL

8. ÍNDICE DE
CONTENIDOS GRI

Valor Económico Generado

Ingresos: Incluye todas las ventas y otros ingresos operativos, tales como ingresos por intereses y dividendos.

Ganancias de capital: Incluye ganancias por la venta de activos y otras fuentes de ingresos no operativos.

Valor Económico Distribuido

Costos operativos: Pagos a proveedores de materiales, servicios y otros insumos operativos.

Salarios y beneficios: Compensación a empleados, incluyendo salarios, beneficios y otras formas de remuneración.

Pagos a proveedores de capital: Dividendos y pagos de intereses a acreedores y accionistas.

Pagos a gobiernos: Impuestos y otros pagos obligatorios a autoridades gubernamentales.

Inversiones en la comunidad: Donaciones, inversiones en infraestructura comunitaria y otros gastos filantrópicos.

Valor Económico Retenido

Esta es la diferencia entre el valor económico generado y el valor económico distribuido. Representa los fondos retenidos dentro de la empresa para reinversión, crecimiento y mantenimiento de operaciones futuras.

Este desglose permite a las partes interesadas comprender cómo una empresa genera valor económico y cómo este valor se distribuye entre los diferentes actores, incluyendo empleados, gobiernos, proveedores, accionistas y la comunidad en general. Es una herramienta crucial para evaluar la sostenibilidad económica de las operaciones de una empresa.

Nuestros resultados

Moneda de referencia	Pesos Uruguayos
Valor económico directo generado:	127.216.406
Ingresos	127.216.406
Valor económico distribuido:	100.093.188
Costos operacionales (incluye los gastos administrativos, honorarios, gastos comercialización y gastos computación)	22.843.791
Salarios y beneficios de los empleados (incluye gastos de capacitación)	51.257.218
Pagos a accionistas (proveedores de capital)	24.214.667
Pagos al gobierno (impuestos)	994.512
Inversiones en la comunidad (donaciones)	783.000
Valor económico retenido:	27.123.218



Foto: Nuestro jardín.

6

NUESTRA GESTIÓN AMBIENTAL

ÍNDICE

1. CARTA DE
NUESTRO
PRESIDENTE2. SOBRE
NUESTRO
REPORTE3. ¿QUIÉNES
SOMOS?4. NUESTRO
ENFOQUE EN
SOSTENIBILIDAD5. NUESTRA
GESTIÓN
ECONÓMICA6. NUESTRA GESTIÓN
AMBIENTAL7. NUESTRA
GESTIÓN SOCIAL8. ÍNDICE DE
CONTENIDOS GRI

NUESTRA GESTIÓN AMBIENTAL

(3-3)

Desde 2022 se encuentra vigente nuestro Manual de Protección Ambiental en el que identificamos los impactos ambientales de nuestra sede.

- Promovemos el consumo responsable de energía y agua
- Fomentamos la gestión consciente de residuos
- Minimizamos la contaminación del aire
- Animamos la mejora continua en nuestras prácticas ambientales.

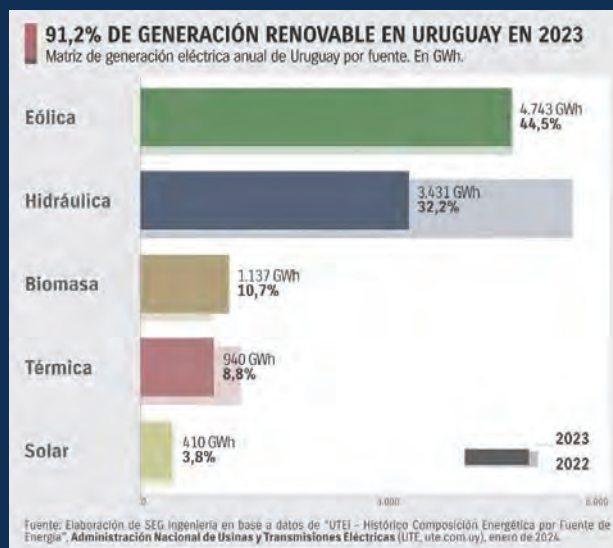
Si bien las actividades en nuestras oficinas no difieren significativamente de las de otras oficinas y no representan un impacto ambiental extraordinario, aplicamos estas prácticas en nuestra sede de negocios y exhortamos a nuestros colaboradores a replicar, en la medida de sus posibilidades, las recomendaciones del manual cuando trabajen desde casa. En este sentido, nos comprometimos a facilitar materiales y acceso a información para apoyar el cumplimiento de estas prácticas.

Este enfoque integral y colaborativo no solo refuerza nuestro compromiso con la sostenibilidad, sino que también promueve un entorno de trabajo más consciente y respetuoso con el medio ambiente.

Gestión de la Energía

(302, 302-1, 302-2, 302-3, 302-4, 302-5)

En Uruguay tenemos el privilegio que nuestro proveedor de energía eléctrica (UTE), provee mayormente energía de fuentes renovables, el 91,2% de la energía eléctrica generada en Uruguay en 2023 fue renovable.



ÍNDICE

1. CARTA DE
NUESTRO
PRESIDENTE

Sabemos que la reducción del consumo de energía es fundamental para nuestro compromiso con la sostenibilidad y la protección del medio ambiente. Si bien actualmente nuestra empresa se enfoca en registrar y monitorear el consumo energético, reconocemos la necesidad imperiosa de implementar planes de reducción de energía.

Reducir el consumo de energía no solo contribuye a la mitigación del cambio climático al disminuir nuestra huella de carbono, sino que también mejora la eficiencia operativa y reduce costos a largo plazo.

Nuestro objetivo para este año será la identificación de oportunidades para mejorar la eficiencia energética en todas nuestras operaciones, lo que incluye la identificación de áreas donde se puedan lograr mejoras.

2. SOBRE
NUESTRO
REPORTE

Nuestro consumo eléctrico, en números

3. ¿QUIÉNES
SOMOS?

Consumo medido en kWh	Consumo 2023	Consumo 2022
Energía Punta	3.640	2.605
Energía Valle	6.691	4.331
Energía Llano	22.736	21.009
Totales	33.067	27.945

4. NUESTRO
ENFOQUE EN
SOSTENIBILIDAD

Del registro de los datos surge que hubo un incremento de un 18% en el consumo total de energía. A la fecha no se han determinado las causas del incremento.

5. NUESTRA
GESTIÓN
ECONÓMICA

Gestión de Residuos

(306, 306-1, 306-2, 306-3, 306-4, 306-5, 3-3)

Para la gestión de sus residuos, desde 2022 generamos una alianza estratégica con la empresa Abito SAS BIC, empresa B de triple impacto, especializada en la gestión responsable de residuos.

Abito ofrece una gestión integral que asiste desde la clasificación en origen hasta el cierre del ciclo del residuo que no se pudo evitar generar.

Para lograr nuestros objetivos se diseñaron estaciones de clasificado de residuos a medida, para favorecer el cumplimiento del ciclo de gestión.

Como puntapié inicial, se capacitó junto con Abito a todo el personal respecto de la gestión responsable de residuos y el impacto generado a partir de un accionar responsable.

Para nuevos funcionarios, en virtud de la inducción inicial, se exhorta a la lectura del Manual de Protección Ambiental el cual incluye entre sus anexos, el manual de clasificado de residuos y uso de estaciones.

6. NUESTRA GESTIÓN
AMBIENTAL

7. NUESTRA
GESTIÓN SOCIAL

8. ÍNDICE DE
CONTENIDOS GRI

ÍNDICE

1. CARTA DE
NUESTRO
PRESIDENTE

2. SOBRE
NUESTRO
REPORTE

3. ¿QUIÉNES
SOMOS?

4. NUESTRO
ENFOQUE EN
SOSTENIBILIDAD

5. NUESTRA
GESTIÓN
ECONÓMICA

6. NUESTRA GESTIÓN
AMBIENTAL

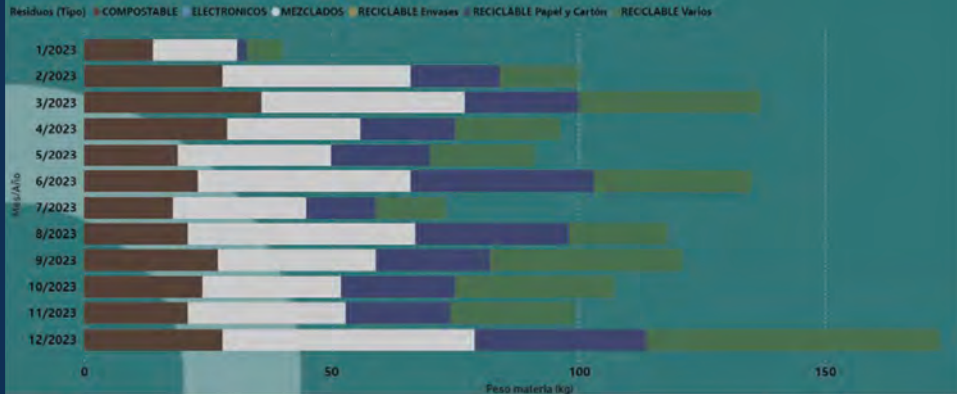
7. NUESTRA
GESTIÓN SOCIAL

8. ÍNDICE DE
CONTENIDOS GRI

Nuestros residuos, en números

Valores desde enero a diciembre de 2023

Histórico anual de cantidades recolectadas
Año 2023



Valores desde abril de 2022 hasta diciembre de 2023

Cantidades acumuladas recolectadas
Desde que empezaron a trabajar con ABITO

Kilos Generados por Tipo de Residuo



Gracias a tu compromiso
CLASIFICANDO CON NUESTRO PLAN DE GESTIÓN

Logramos inclusión social de
14 trabajadores

¿Sabías que en Uruguay más del 70% de los residuos se reciclan por vías informales? Esto influye directamente en las posibilidades de desarrollo e inclusión de quienes trabajan en la clasificación de residuos. Nuestro sistema responsable de gestión, nos permite formalizar al empleo de clasificadores, proteger y promover sus derechos, cuidar su salud y condiciones de trabajo y por sobre todo evolucionar como sociedad y red de apoyo. Gracias a tu contribución sumamos cada vez más clasificadores!



Datos extraídos de nuestro informe de gestión anual de residuos, provisto por Abito.



7

NUESTRA GESTIÓN SOCIAL

ÍNDICE

1. CARTA DE
NUESTRO
PRESIDENTE

2. SOBRE
NUESTRO
REPORTE

3. ¿QUIÉNES
SOMOS?

4. NUESTRO
ENFOQUE EN
SOSTENIBILIDAD

5. NUESTRA
GESTIÓN
ECONÓMICA

6. NUESTRA
GESTIÓN
AMBIENTAL

7. NUESTRA GESTIÓN
SOCIAL

8. ÍNDICE DE
CONTENIDOS GRI

NUESTRA GESTIÓN SOCIAL

Gestión de Talento (401, 401-1, 401-2, 401-3, 2-7, 2-8, 3-3)

Empleados

Como una empresa pequeña, valoramos enormemente a nuestros colaboradores y buscamos mantener relaciones a largo plazo con ellos. Aunque nuestras contrataciones sean limitadas debido a nuestra escala, nos esforzamos por crear un ambiente de trabajo positivo y ofrecer oportunidades de crecimiento y desarrollo profesional dentro de nuestras posibilidades. Nuestro objetivo es cultivar un equipo comprometido y motivado, contribuyendo así al éxito y la estabilidad de nuestra empresa en el tiempo.



En 2023, el 100% de nuestros colaboradores recibió al menos una instancia de evaluación de desempeño.

Sexo	Mujer 56%	Hombre 44%	No declarado 0%	Total
Número de empleados	14	11	0	25
Número de empleados fijos	13	11	0	24
Número de empleados temporales	1	0	0	1
Número de empleados en puestos gerenciales	3	2	0	5
Número de empleados a tiempo completo	13	8	0	21
Número de empleados a tiempo parcial	1	3	0	4

ÍNDICE

1. CARTA DE NUESTRO PRESIDENTE

2. SOBRE NUESTRO REPORTE

3. ¿QUIÉNES SOMOS?

4. NUESTRO ENFOQUE EN SOSTENIBILIDAD

5. NUESTRA GESTIÓN ECONÓMICA

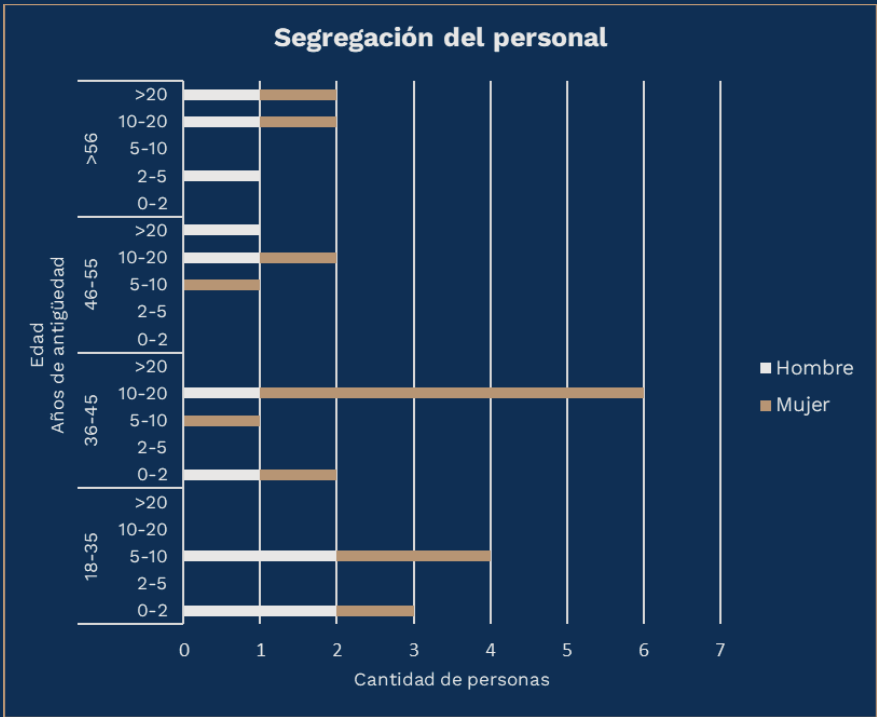
6. NUESTRA GESTIÓN AMBIENTAL

7. NUESTRA GESTIÓN SOCIAL

8. ÍNDICE DE CONTENIDOS GRI

Edad	18-35	36-45	46-55	>56	Total
Número de empleados fijos	6	9	4	5	24
Número de empleados temporales	1	0	0	0	1
Número de empleados en puestos gerenciales	1	1	1	2	5
Número de empleados a tiempo completo	5	8	4	4	21
Número de empleados a tiempo parcial	1	1	0	1	3
Número de empleados totales	7	9	4	5	25

Nos enorgullece profundamente contar con una antigüedad promedio de 12 años entre nuestros colaboradores. Esta cifra refleja la estabilidad, confianza y compromiso que hemos cultivado a lo largo del tiempo en nuestra empresa. Valoramos la lealtad y el aporte significativo que cada persona ha realizado para contribuir al éxito y crecimiento de nuestra organización.



ÍNDICE

1. CARTA DE
NUESTRO
PRESIDENTE

2. SOBRE
NUESTRO
REPORTE

3. ¿QUIÉNES
SOMOS?

4. NUESTRO
ENFOQUE EN
SOSTENIBILIDAD

5. NUESTRA
GESTIÓN
ECONÓMICA

6. NUESTRA
GESTIÓN
AMBIENTAL

7. NUESTRA GESTIÓN
SOCIAL

8. ÍNDICE DE
CONTENIDOS GRI

Contrataciones de nuevos empleados y rotación de personal
(401-1)

Edades	Contrataciones 2023		Egresos 2023	
	Cantidad total	Tasa	Cantidad total	Tasa
18-25	0	0%	1	4%
26-35	1	4%	0	0%
36-45	1	4%	0	0%
46-55	0	0%	0	0%
56-65	0	0%	0	0%
Totales	2	8%	1	4%

Del total de contrataciones en 2023 (2), el 100% son hombres.
Del total de egresos en 2023 (1), el 100% son mujeres.
El 100% de las personas que trabajan en Paullier son de Uruguay.

Licencia por nacimientos
(401-3)

En 2023 solo una colaboradora mujer gozó de licencia maternal. La misma continúa formando parte de nuestro equipo.

Históricamente, las tasas de regreso al trabajo y de retención de los empleados que se acogieron a la licencia por maternidad o paternidad, son del 100%.

Beneficios para empleados
(401-2)

En línea con nuestro compromiso con el bienestar y desarrollo de nuestros empleados, hemos implementado una serie de beneficios que fomentan un entorno de trabajo positivo y flexible.

Las personas contratadas por tiempo parcial tienen los mismos beneficios que aquellas que trabajan tiempo completo.

A continuación, detallamos algunos de estos beneficios:

➤ Gerencia General y Directorio
“Puertas Abiertas”

La política de “puertas abiertas” de nuestra Gerencia General y Directorio promueve una comunicación abierta y accesible, permitiendo a los empleados compartir ideas, preocupaciones y feedback directamente con la alta dirección. Esta práctica fortalece la transparencia y la confianza dentro de la organización.

Además, en forma cuatrimestral se mantienen reuniones personales con cada uno de los colaboradores del

área comercial, y en forma anual con cada uno de los colaboradores no comerciales. De esta forma la Gerencia se asegura de brindar, como mínimo, una instancia anual para que los funcionarios expresen sus preocupaciones, expectativas y deseos con respecto de la empresa, sus funciones y/o cualquier otro asunto que halle relevante.

➤ Horarios Flexibles

Ofrecemos horarios de trabajo flexibles para apoyar el equilibrio entre la vida laboral y personal de nuestros empleados. Esta

ÍNDICE

1. CARTA DE
NUESTRO
PRESIDENTE2. SOBRE
NUESTRO
REPORTE3. ¿QUIÉNES
SOMOS?4. NUESTRO
ENFOQUE EN
SOSTENIBILIDAD5. NUESTRA
GESTIÓN
ECONÓMICA6. NUESTRA
GESTIÓN
AMBIENTAL7. NUESTRA GESTIÓN
SOCIAL8. ÍNDICE DE
CONTENIDOS GRI

flexibilidad permite a los colaboradores ocuparse de sus necesidades personales, mejorando la satisfacción y la productividad.

➤ **Licencia No Cuenta sábados ni feriados laborables**

Nuestra política de licencia excluye los sábados y los feriados laborables del cómputo de días de licencia, otorgando a los empleados más tiempo efectivo de descanso. Esta medida busca asegurar que los empleados disfruten plenamente de su tiempo libre sin la presión de perder días de licencia por motivos de calendario.

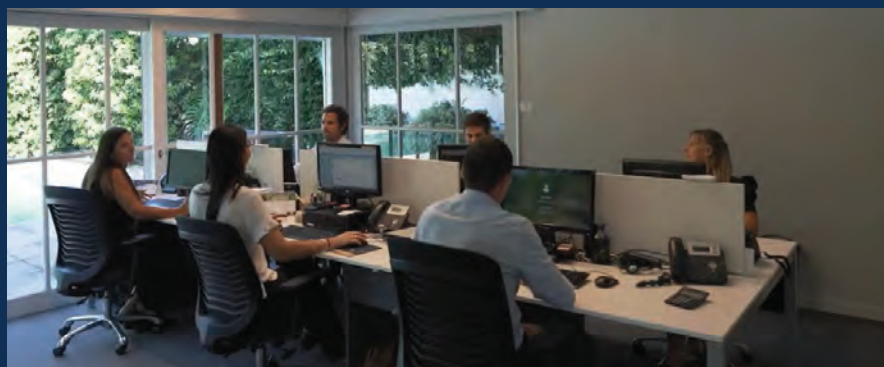
➤ **Acceso a Cuentas de Inversión**

Ofrecemos a nuestros empleados acceso a cuentas de inversión sin requisitos de saldo mínimo y con costos operativos muy bajos. Este beneficio permite a los empleados aprovechar las oportunidades de inversión y gestionar su futuro financiero de manera más efectiva y accesible.

De los 25 empleados en nómina de Paullier, 15 (60%) han hecho uso de este beneficio.



Estos beneficios refuerzan nuestro compromiso con el bienestar de nuestros colaboradores y contribuyen a la retención de talento.



Termómetro de Clima Laboral

En línea con nuestro principio de mejora continua, es que, en 2023, realizamos nuestra primera encuesta interna enfocada en mejorar la gestión y satisfacción del personal. Las preguntas abarcaron temas como el nivel de colaboración entre equipos, evaluación de la comunicación interna, resolución de conflictos, alineación de objetivos y visión de futuro compartida.

La encuesta fue anónima y no obligatoria, no obstante, el 100% de los funcionarios la respondieron.

ÍNDICE

Algunas opiniones que surgieron de esta encuesta, fueron:

1. CARTA DE NUESTRO PRESIDENTE

Buen trabajo de equipo, manteniendo las tareas individuales de cada uno, pero complementándonos cuando alguno está complicado.

Destaco el ambiente laboral, la flexibilidad y el buen trato. Siempre se logra que el trabajo salga.

2. SOBRE NUESTRO REPORTE

Se trabaja cómodo, con autonomía, con confianza para opinar y aportar.

De la forma de trabajo creo que cada sector está enfocado en su propio funcionamiento, no hay mucha conexión entre las áreas u objetivos comunes. Quizás porque no se sabe mucho que piensa u opina el otro.

3. ¿QUIÉNES SOMOS?

Es positiva la voluntad de las personas en que salgan las cosas bien. Me parece importante fomentar actividades en conjunto para mejorar el relacionamiento y la comunicación.

4. NUESTRO ENFOQUE EN SOSTENIBILIDAD

Como resultado de esta iniciativa, se propuso establecer reuniones mensuales breves y sin protocolos entre representantes de diferentes áreas, con el objetivo de discutir casos y mejorar la eficiencia en el trabajo en equipo.

5. NUESTRA GESTIÓN ECONÓMICA

Los frutos de esta iniciativa han sido muy valorados por toda la organización.

Capacitación a Colaboradores (404, 404-1, 404-2, 404-3)

6. NUESTRA GESTIÓN AMBIENTAL

La capacitación continua de nuestra fuerza laboral es fundamental para mantener nuestra competitividad y fomentar un ambiente de innovación y excelencia.

7. NUESTRA GESTIÓN SOCIAL

Invertir en el desarrollo de nuestros empleados no solo mejora sus habilidades y conocimientos, sino que también impulsa su motivación y compromiso. A través de programas de formación continua, aseguramos que nuestro equipo esté al día con las últimas tendencias y mejores prácticas del sector, lo que nos permite ofrecer servicios de alta calidad a nuestros clientes. Además, esta inversión en capacitación fortalece nuestra cultura organizacional, facilitando la adaptación a los cambios y promoviendo un crecimiento sostenible tanto a nivel individual como corporativo.

Es en función de esto que Paullier ofrece a sus colaboradores, desde 2022, capacitaciones de habilidades para desenvolverse en la vida.

8. ÍNDICE DE CONTENIDOS GRI

En el año 2022 se realizó el primer curso de este tipo, constó de una formación de 14 horas para todo el personal no comercial (8 personas), acerca de los Mercados

ÍNDICE

Financieros. Esto permitió enriquecer el vínculo entre los funcionarios acercando las diferentes áreas y fomentando el autoconocimiento.

1. CARTA DE NUESTRO PRESIDENTE

En el 2023 se dictó un curso de RCP de la mano de UCM, con una duración de 3 horas. El curso fue de carácter no obligatorio, no obstante, participaron casi la totalidad de funcionarios.

Además de las capacitaciones en habilidades para la vida, Paullier ofrece formación especializada en competencias esenciales para la función de un intermediario de valores.

2. SOBRE NUESTRO REPORTE

En 2023 el gasto total de capacitaciones especializadas fue de U\$S 3.940.

- Se llevó a cabo la actualización anual mandatoria en PLAFT para todo el personal (3 horas)
- Se capacitó a una funcionaria del área operativa en “Transformación Digital” (12 horas)
- Se capacitó a un funcionario comercial en “Psicología del Inversor” (45 horas)
- Se capacitó a cuatro funcionarios del área de Compliance en el “Compliance Day” de Brum Costa Abogados (8 horas)

3. ¿QUIÉNES SOMOS?

4. NUESTRO ENFOQUE EN SOSTENIBILIDAD

Ambiente laboral Inclusivo e Igualdad de Oportunidades (405)

Nos complace anunciar que, desde 2022, hemos incorporado un puesto de trabajo part-time para una joven con síndrome de Down, en el área administrativa de la empresa. Esta incorporación se realizó en colaboración con la Fundación Nuestro Camino.



La inclusión de esta colaboradora ha sido una experiencia enriquecedora para todo nuestro equipo.

Su entusiasmo y energía positiva han tenido un impacto beneficioso en toda la organización, fomentando un ambiente de trabajo más inclusivo y motivador.

5. NUESTRA GESTIÓN ECONÓMICA

6. NUESTRA GESTIÓN AMBIENTAL

7. NUESTRA GESTIÓN SOCIAL

Gestión de Clientes (418, 418-1, 3-3)

Se define como nuestro cliente a cualquier persona o entidad que confía en Paullier para ejecutar y gestionar sus operaciones de inversión en los mercados financieros. Los servicios que ofrecemos incluyen la compra y venta de valores financieros, asesoramiento, gestión de carteras y otros servicios relacionados con la inversión y la gestión de activos.

8. ÍNDICE DE CONTENIDOS GRI

ÍNDICE

La cartera de clientes de Paullier es muy variada, pero se podría decir que está concentra en la región: Uruguay, Argentina, Brasil y Chile.

1. CARTA DE NUESTRO PRESIDENTE

La mayoría de nuestros clientes son personas físicas, aunque se da cada vez más servicio a empresas que optan por invertir su liquidez, sobre todo a partir del alza de las tasas de interés a nivel mundial.

Se apunta a dar un servicio de calidad y personalizado, que se mantenga en el largo plazo, promoviendo un vínculo de cercanía con el cliente, atendiendo a sus necesidades a lo largo de toda la relación comercial.

2. SOBRE NUESTRO REPORTE

Privacidad del cliente

En Uruguay, el derecho a la protección de datos personales es un derecho humano amparado en la Constitución y en la Ley N° 18.331. La Ley establece, entre otras obligaciones fundamentales, la de controlar el uso que se hace de los datos personales. Ésta se aplica a los datos personales registrados en cualquier soporte que permite tratarlos y usarlos posteriormente de diversos modos, tanto en el ámbito privado como público.

4. NUESTRO ENFOQUE EN SOSTENIBILIDAD

Adicionalmente, Paullier por su licencia de Intermediario de Valores, tiene obligatoriedad de guardar reserva en virtud de salvaguardar el Secreto Profesional establecido en el artículo 302 del Código Penal y del Secreto Bursátil establecido en el artículo 54 de la Ley 18.627 del 2 de diciembre de 2009 (el cual remite a la aplicabilidad del Secreto Bancario del artículo 25 del Decreto – Ley N° 15.322, Ley de Intermediación Financiera), y demás normas reglamentarias y bancocentralistas.

5. NUESTRA GESTIÓN ECONÓMICA

Por otro lado, el Artículo 299.3 de la Recopilación de Normas del Mercado de Valores del Banco Central del Uruguay establece que los intermediarios de valores que hubieran incurrido en violación al secreto profesional-bursátil antes referido, deberán adoptar de inmediato todas las acciones conducentes a individualizar dentro de su organización, a los responsables de haber violado el deber de guardar reserva, informando simultáneamente al BCU de los hechos producidos, las providencias adoptadas y oportunamente los resultados obtenidos.

6. NUESTRA GESTIÓN AMBIENTAL



Paullier, a lo largo de sus 120 años de trayectoria profesional, nunca ha incurrido en violaciones al secreto profesional.

7. NUESTRA GESTIÓN SOCIAL

8. ÍNDICE DE CONTENIDOS GRI

ÍNDICE

Finanzas sostenibles: oferta de fondos ISR (inversiones socialmente responsables) al inversor (203, 201-2)

1. CARTA DE NUESTRO PRESIDENTE

Como respuesta estratégica de la organización para mitigar riesgos financieros y ambientales relacionados con el cambio climático, apoyamos las iniciativas que existen a nivel de la industria en materia de Finanzas Sostenibles. Por esto, incorporamos los criterios de ESG a la información disponible para la toma de decisiones de inversión, permitiendo que nuestros clientes puedan alinear sus objetivos y valores, con sus potenciales inversiones.

2. SOBRE NUESTRO REPORTE

3. ¿QUIÉNES SOMOS?



120 años PAULLIER GESTIÓN PATRIMONIAL										
SELECCIÓN DE BONOS CORPORATIVOS Y SOBERANOS DENOMINADOS EN DOLARES										
Emisor	ESG	Cupon	Vencimiento	País	Rating	Prox Call	Precio	TIR	TIR Call	Mínimo
REPUBLICA ORIENT URUGUAY	5,750		28/10/2034	UY	BBB	28/7/2034	104,65	5,13	5,15	1

Estos bonos tienen asociado algún indicador de sustentabilidad, que puede ser medioambiental, social o de gobernanza.

4. NUESTRO ENFOQUE EN SOSTENIBILIDAD

Con esto, estamos alentando a más clientes a considerar estas opciones, lo cual creemos que tendrá un efecto multiplicador en la adopción de inversiones responsables. Nuestro objetivo es ser un catalizador para la transformación del mercado financiero, fomentando inversiones que apoyen el desarrollo sostenible y generen valor a largo plazo para todos nuestros grupos de interés.

5. NUESTRA GESTIÓN ECONÓMICA

La decisión final de la compra de estos activos está en manos de cada uno de nuestros clientes, por lo que a la fecha no tenemos objetivos específicos de incrementar este tipo de inversiones. Apuntamos a que este crecimiento se dé de forma orgánica, en la medida que la información esté accesible y visible en nuestra selección de fondos y bonos.

6. NUESTRA GESTIÓN AMBIENTAL

Inclusión Financiera (404-3, 3-3)

7. NUESTRA GESTIÓN SOCIAL

La inclusión financiera es esencial para fomentar el ahorro y el bienestar económico de todos. Desde Paullier entendemos la importancia de este aspecto y nos esforzamos por ofrecer accesibilidad a recursos educativos en materia de inversiones, como artículos de interés y contenido educativo, a través de nuestra web [Paullier Educa](#).

8. ÍNDICE DE CONTENIDOS GRI

Cuanto rendirán exactamente los mercados de acciones y bonos globales en los próximos años no lo sabemos, pero sí sabemos con certeza que hay dos factores

ÍNDICE

1. CARTA DE
NUESTRO
PRESIDENTE

que impactan en el futuro de nuestros clientes y que dependen exclusivamente de ellos: ahorrar y comenzar a invertir temprano.



“Warren Buffet* tiene una gran habilidad para invertir, pero su secreto es el TIEMPO”

Morgan Housel

* conocido por ser uno de los inversores más exitosos de la historia

2. SOBRE
NUESTRO
REPORTE

Por esto, desde 2022 desarrollamos el producto Paullier Digital, un servicio completamente digital que facilita el acceso a inversiones financieras bajando costos y minimizando trámites engorrosos.

3. ¿QUIÉNES
SOMOS?

Nuestro objetivo es que jóvenes uruguayos accedan a un vehículo de inversión que les permita comenzar a invertir y ahorrar antes, borrando la vieja creencia de que para entrar a los mercados financieros se requieren grandes capitales.

4. NUESTRO
ENFOQUE EN
SOSTENIBILIDAD

Nuestro compromiso con la educación (203-1, 3-3)

La educación es la piedra angular para la construcción de una sociedad justa, equitativa y próspera. Reza nuestra misión: "Constituir como base firme para agregar valor y permitir un adecuado crecimiento de la Empresa, la responsabilidad social, siendo prioritaria la educación." Esta declaración resalta nuestro compromiso con la educación no solo como un valor empresarial, sino como un motor esencial para el desarrollo social.

La educación impulsa el desarrollo económico, la formación de ciudadanos responsables, la innovación y la equidad. Promueve la inclusión financiera y la sostenibilidad, preparando a futuras generaciones para decisiones informadas.

5. NUESTRA
GESTIÓN
ECONÓMICA6. NUESTRA
GESTIÓN
AMBIENTAL

Premio Don Víctor Paullier

En la conmemoración de su 120º aniversario, lanzamos el Premio Don Víctor Paullier, un premio a la excelencia académica con el objetivo de reafirmar el apoyo de la firma a la educación y al fomento de los nuevos talentos.

7. NUESTRA GESTIÓN
SOCIAL8. ÍNDICE DE
CONTENIDOS GRI

PREMIO
DON VÍCTOR PAULLIER
— 120 años —

ÍNDICE

1. CARTA DE
NUESTRO
PRESIDENTE

El concurso, desarrollado entre octubre y diciembre de 2023, atrajo la participación de estudiantes y académicos de América Latina, quienes debieron presentar un trabajo sobre “el impacto de la tecnología en la evolución de las estrategias de inversión”, un escrito libre en español de no más de 5.000 caracteres. Para participar se necesitaba también ser residente en Uruguay, Argentina, Chile o Brasil, ser estudiante de grado o posgrado, y contar con un buen manejo de inglés (para poder aprovechar el premio en su totalidad).

2. SOBRE
NUESTRO
REPORTE

El jurado estuvo compuesto por distinguidas figuras locales e internacionales, como la contadora Isabelle Chaquiriand, el magíster Marc Gabelli, el ingeniero Nicolás Jodal, el economista Herman Kamil, y el economista Carlos Sténeri.

3. ¿QUIÉNES
SOMOS?

En una reunión híbrida, con parte de las personas participando presencial y otros de manera virtual, llevada a cabo a fines de febrero debatieron sobre el contenido de los documentos, la originalidad de los planteos, así como la claridad de las ideas entre otros conceptos, para luego decidir en la selección de un ganador y dos finalistas.

4. NUESTRO
ENFOQUE EN
SOSTENIBILIDAD

Los premios consistieron en instancias de capacitación profesional. Para el ganador, una Semana de Inmersión en Estados Unidos, donde disfrutará de visitas a empresas, clases y talleres.

5. NUESTRA
GESTIÓN
ECONÓMICA6. NUESTRA
GESTIÓN
AMBIENTAL

Para los dos que completan el podio, las recompensas radican en un curso intensivo de temática a elección, en un instituto de reconocido nivel de Argentina.

7. NUESTRA GESTIÓN
SOCIAL

Este premio organizado en el marco del 120º aniversario de nuestra firma, no sólo celebra los logros alcanzados a lo largo de los años, sino que también simboliza el compromiso con el progreso educativo.

Donaciones

Mantenemos un compromiso con el desarrollo y el mejoramiento de la calidad de vida de nuestra comunidad.

8. ÍNDICE DE
CONTENIDOS GRI

En línea con ello, donamos cada año como mínimo, el 100% de lo facturado el día 26 de marzo (o siguiente día hábil), a distintas organizaciones benéficas de nuestro

ÍNDICE

1. CARTA DE
NUESTRO
PRESIDENTE

país abocadas a brindar oportunidades educativas más equitativas. Buscamos coherencia entre la conducta interna y externa, convencidos de que los principios y valores éticos de la empresa pueden trascender fuera de ella.

Como criterio de selección, se apunta a organizaciones educativas para población vulnerable. Todos los funcionarios son escuchados si desean proponer instituciones a las cuales colaborar. No es impedimento para realizar una donación que la misma cuente con beneficios fiscales.

En el año 2023, el importe de donaciones fue de \$ 783.000.

2. SOBRE
NUESTRO
REPORTE

El 75% de lo donado contó con beneficios fiscales al amparo del Artículo 78 del Título 4 del Texto Ordenado 1996.

Se donó a las siguientes instituciones:

3. ¿QUIÉNES
SOMOS?

- Liceo Jubilar Juan Pablo II
- Aldeas Infantiles
- Los Pinos Centro Educativo
- Fundación Niños con Alas
- CADI
- Fundación Nuestro Camino
- Escuela y Liceo Rural La Colmena

4. NUESTRO
ENFOQUE EN
SOSTENIBILIDAD

¡Te invitamos a conocerlas y también colaborar!

5. NUESTRA
GESTIÓN
ECONÓMICA6. NUESTRA
GESTIÓN
AMBIENTAL7. NUESTRA GESTIÓN
SOCIAL8. ÍNDICE DE
CONTENIDOS GRI



Foto: Nuestra sala de reuniones.

8

ÍNDICE DE CONTENIDOS GRI

ÍNDICE

1. CARTA DE
NUESTRO
PRESIDENTE

2. SOBRE
NUESTRO
REPORTE

3. ¿QUIÉNES
SOMOS?

4. NUESTRO
ENFOQUE EN
SOSTENIBILIDAD

5. NUESTRA
GESTIÓN
ECONÓMICA

6. NUESTRA
GESTIÓN
AMBIENTAL

7. NUESTRA
GESTIÓN SOCIAL

8. ÍNDICE DE
CONTENIDOS GRI

ÍNDICE DE CONTENIDOS GRI

Declaración de uso	Víctor Paullier & Cía. Sociedad de Bolsa SA BIC ha presentado la información citada en este índice de contenidos GRI para el periodo comprendido entre 1 de enero de 2023 y 31 de diciembre de 2023 del periodo objeto del informe utilizando como referencia los Estándares GRI.
GRI 1 usado	GRI 1: Fundamentos 2021
Estándares Sectoriales GRI aplicables	

Estándar GRI / Otra Fuente	Contenido	Número de página	Explicación de Omisión
GRI 2: Contenidos Generales 2021			
GRI 2: Contenidos Generales 2021	Contenido 2-1: Detalles organizacionales	10	
	Contenido 2-2: Entidades incluidas en la presentación de informes de sostenibilidad	7	
	Contenido 2-3: Periodo objeto del informe, frecuencia y punto de contacto	7	
	Contenido 2-4: Actualización de la información		Este es nuestro el primer reporte se sostenibilidad.
	Contenido 2-6: Actividades, cadena de valor y otras relaciones comerciales	10	
	Contenido 2-7: Empleados	27	
	Contenido 2-8: Trabajadores que no son empleados	27	
	Contenido 2-9: Estructura de gobernanza y composición	10	
	Contenido 2-14: Función del máximo órgano de gobierno en la presentación de informes de sostenibilidad	10	
	Contenido 2-22: Declaración sobre la estrategia de desarrollo sostenible	5	
	Contenido 2-23: Compromisos y políticas	11	
	Contenido 2-25: Procesos para remediar los impactos negativos	11	
	Contenido 2-26: Mecanismos para solicitar asesoramiento y plantear inquietudes	11	
	Contenido 2-27: Cumplimiento de la legislación y las normativas	11	

ÍNDICE

1. CARTA DE
NUESTRO
PRESIDENTE2. SOBRE
NUESTRO
REPORTE3. ¿QUIÉNES
SOMOS?4. NUESTRO
ENFOQUE EN
SOSTENIBILIDAD5. NUESTRA
GESTIÓN
ECONÓMICA6. NUESTRA
GESTIÓN
AMBIENTAL7. NUESTRA
GESTIÓN SOCIAL8. ÍNDICE DE
CONTENIDOS GRI

	Contenido 2-29 Enfoque para la participación de los grupos de interés	16	
GRI 3: Temas Materiales			
GRI 3: Temas Materiales	Contenido 3-1: Proceso de determinación de los temas materiales	17	
	Contenido 3-2: Lista de temas materiales	18	
Desempeño económico			
GRI 3: Temas Materiales 2021	3-3 Gestión de los temas materiales	20	
Estándar 201 (2016): Desempeño Económico	Contenido 201-1: Valor económico directo generado y distribuido	20	
	Contenido 201-2: Implicaciones financieras y otros riesgos y oportunidades derivados del cambio climático	34	
Impactos económicos indirectos			
GRI 3: Temas Materiales 2021	3-3 Gestión de los temas materiales	34	
Estándar 203 (2016): Impactos económicos indirectos	Contenido 203-1: Inversiones en infraestructura y servicios apoyados	35	
Energía 302 (2016)			
GRI 3: Temas Materiales 2021	3-3 Gestión de los temas materiales	23	
Estándar 302 (2016): Energía	Contenido 302-1: Consumo de energía dentro de la organización	23	
	Contenido 302-2: Consumo de energía fuera de la organización		No medimos esta información.
	Contenido 302-3: Intensidad energética		No medimos esta información.
	Contenido 302-4: Reducción del consumo energético	23	No tenemos metas específicas para esto.
	Contenido 302-5: Reducción de los requerimientos energéticos de productos y servicios		No tenemos metas específicas para esto.
Residuos 306 (2020)			
GRI 3: Temas Materiales 2021	3-3 Gestión de los temas materiales	24	

ÍNDICE

1. CARTA DE
NUESTRO
PRESIDENTE2. SOBRE
NUESTRO
REPORTE3. ¿QUIÉNES
SOMOS?4. NUESTRO
ENFOQUE EN
SOSTENIBILIDAD5. NUESTRA
GESTIÓN
ECONÓMICA6. NUESTRA
GESTIÓN
AMBIENTAL7. NUESTRA
GESTIÓN SOCIAL8. ÍNDICE DE
CONTENIDOS GRI

Estándar 306 (2020): Residuos	Contenido 306-1: Generación de residuos e impactos significativos relacionados con los residuos	24	
	Contenido 306-2: Gestión de impactos significativos relacionados con los residuos	24	
	Contenido 306-3: Residuos generados	25	
	Contenido 306-4: Residuos no destinados a eliminación	25	
	Contenido 306-5: Residuos destinados a eliminación	25	
Empleo 401 (2016)			
GRI 3: Temas Materiales 2021	3-3 Gestión de los temas materiales	27	
Estándar 401 (2016): Empleo	Contenido 401-1: Contrataciones de nuevos empleados y rotación de personal	29	
	Contenido 401-2: Prestaciones para los empleados a tiempo completo que no se dan a los empleados a tiempo parcial o temporales	29	
	Contenido 401-3: Permiso parental	29	
Formación y educación 404 (2016)			
GRI 3: Temas Materiales 2021	3-3 Gestión de los temas materiales	31	
Estándar 404 (2016): Formación y educación	Contenido 404-1: Promedio de horas de formación al año por empleado	31	
	Contenido 404-2: Programas para desarrollar las competencias de los empleados	31	
	Contenido 404-3: Porcentaje de empleados que reciben evaluaciones periódicas de su desempeño y del desarrollo de su carrera	27	
Estándar 405 (2016)	Estándar 405 (2016): Diversidad e Igualdad de Oportunidades	32	
Privacidad del cliente 418 (2016)			
GRI 3: Temas Materiales 2021	3-3 Gestión de los temas materiales	32	
Estándar 418 (2016): Privacidad del cliente	Contenido 418-1: Reclamaciones fundamentadas relativas a violaciones de la privacidad del cliente y pérdida de datos del cliente	33	